



Hvor skal vi placere solceller og vindmøller i Skanderborg Kommune?

Kom med dine idéer og forslag til den kommende planlægning og miljøvurdering i perioden 25. august til 29. oktober 2023.

www.skanderborg.dk/sologvind

Arealer til selvforsyning med grøn elektricitet

I Skanderborg Kommune vil vi være 100 procent selvforsynende med grøn el senest i 2030. Det har Byrådet besluttet. Det er et ambitiøst mål, der betyder, at vi skal producere 557 GWh vedvarende energi om året inden for kommunegrænsen, svarende til det gennemsnitlige årlige elforbrug i ca. 124.000 husstande.

For at nå i mål skal vi finde plads til 43 vindmøller på 150 meters højde, eller cirka 500 hektar solceller (det svarer cirka til størrelsen af Hørning). Vi kan selvfølgelig også vælge at kombinere sol og vind.

Vores nye Klimaplan 2023-2050 indeholder både tiltag, som skal øge den grønne el-produktion inde i byerne og ude i det åbne land. Dette debathæfte er første skridt frem mod en plan, der skal sætte rammen omkring det spor, der handler om placering og udformning af VE-anlæg i landområderne. Arbejdet med at fremme VE-produktionen i byerne kører i et sideløbende spor.

Vi har allerede vedtaget en standard for etablering af vedvarende energianlæg, som kan findes på kommunens hjemmeside. Standarden beskriver en række kriterier, vi lægger vægt på i konkrete VE-projekter, for at kommunen som helhed og de berørte lokalområder får størst mulig gavn og færrest mulige gener af den grønne omstilling.

Vi ønsker, at den nye planlægning for placering af solceller og vindmøller skal foregå i en åben dialog med lokalområder, foreninger, virksomheder og alle andre, der har viden, idéer og holdninger, som kan være med til at forme planen.

Helt formelt skal planen blive til et kommuneplantillæg med retningslinjer for større solcelleanlæg og vindmøller. På de næste sider kan du læse mere om planlægningens indhold og proces, og hvordan du kan bidrage til den.

Vi glæder os til at høre fra dig.

Økonomi- og Erhvervsudvalget

August 2023

Du kan sende spørgsmål til: planogbyudvikling@skanderborg.dk
Læs mere og følg med i processen på: skanderborg.dk/sologvind

Kom til borgermøde

Alle interesserede inviteres til borgermøde

torsdag den 7. september 2023 kl. 19.00-21.00

i Byrådssalen, Skanderborg Fælled 1, Skanderborg.

På mødet kan du få mere viden om planlægningen. Du kan deltage i en workshop omkring et mindre lokalområde. Og du kan få svar på dine spørgsmål og komme i dialog med byrådspolitikere.

For at deltage i mødet, er det nødvendigt at du tilmelder dig senest den 6. august kl. 12.00. Det kan du gøre på skanderborg.nemtilmeld.dk/2662/

Send dine idéer og forslag

Send dit hørings svar med idéer og forslag til Skanderborg Kommune

fra den 25. august til og med den 29. oktober 2023.

Dit hørings svar skal sendes digitalt via høringspostkassen: forms.skanderborg.dk/da/form/forslag-og-ideer-kpt2114

Alternativt kan du sende det pr. post til: Skanderborg Kommune, Att. Plan og Byudvikling, Skanderborg Fælled 1, 8660 Skanderborg

Alle input er velkomne

Alle kommentarer, bemærkninger og idéer er velkomne, men vi ønsker særligt idéer og forslag til:

- Områder i kommunen, som vurderes at være særligt velegnede til placering af solcelleparker, vindmøller eller en kombination heraf.
- Hvilke krav skal vi stille til placering og udformning af nye solcelleanlæg og vindmøller for at sikre gode projekter, der tager hensyn til bl.a. naboer, natur og miljø?
- Hvordan solcelleparker og vindmøller kan skabe merværdi, fx øget biodiversitet, bedre grundvandsbeskyttelse, lokal udvikling eller andet.
- Særlige lokale forhold, vi skal være opmærksomme på i forbindelse med planlægningen.
- Ønsker til undersøgelser, der skal indgå i miljøvurderingen af den plan, der udarbejdes.

Planen bliver et tillæg til Kommuneplan21

Klimakrisen og energikrisen har skabt et akut behov for at prioritere arealer til vedvarende energianlæg. Men der er samtidig store behov for arealer til de mange andre behov og ønsker til, hvad vores landskaber skal bruges til, fx landbrug, natur, skov, byvækst, klimatilpasning mv. Og der er mange flere ønsker, end der fysisk er plads til. Derfor ønsker Byrådet, at placeringen af vedvarende energianlæg sker efter en overordnet strategisk plan, hvor områdernes potentialer udnyttes bedst muligt.

Foto: Colourbox.dk / Fotograf AigarsR



Planlægningen skal udarbejdes som et tillæg til Kommuneplan 21. Det skal sikre, at Byrådet har gode forudsætninger for at tage stilling til placering af konkrete VE-anlæg på et strategisk niveau. Det skal også synliggøre for potentielle projektudviklere, energifællesskaber og offentligheden, hvor Byrådet gerne vil i dialog om placering af VE-anlæg, og hvor VE-anlæg er uønskede.

Før tillægget til kommuneplanen udarbejdes, indkalder kommunen idéer og forslag til planlægningen efter planlovens § 23c. Samtidig indkaldes der input og ønsker til den tilhørende miljøvurdering, som skal belyse planlægningens forventede miljøpåvirkninger, efter miljøvurderingslovens § 32.

Planlægning for konkrete VE-projekter

Skanderborg Kommune er i gang med at udarbejde planlægning for to konkrete solcelleparker, henholdsvis ved Østerskovvej i Låsby og nord for Wedelslund Gods mellem Skjørring og Sjelle. De igangværende planprocesser fortsætter sideløbende med dette kommuneplantillæg.

Kommende VE-projekter skal overholde de retningslinjer og arealudpegninger, som kommuneplantillægget skal fastlægge. Vi sigter imod at invitere nye projektforslag ind i midten af 2024 med henblik på igangsætning i slutningen af 2024.

Energifællesskaber og mindre lokale anlæg

Energifællesskaber, hvor eksempelvis borgere eller virksomheder går sammen om at etablere lokale energianlæg, er meget oppe i tiden. Blandt andet ses det som en måde at sikre, at lokal-samfundet får direkte gavn af de lokale anlæg.

Kommuneplantillægget skelner ikke imellem forskellige ejerforhold, men forholder sig kun til, hvor vedvarende energianlæg rent fysisk kan placeres. Planlægningen vil således give mulighed for, at der kan placeres vedvarende energianlæg i både stor og lille skala, og med forskellige ejerskabsmodeller, så der er plads til både den professionelle udvikler og et energifællesskab, som ønsker sig et mindre, lokalt anlæg.

Byrådet vil i forbindelse med budgetforhandlingerne i efteråret 2023 tage stilling til, om kommunen skal lave en særlig indsats for at understøtte etableringen af nye energifællesskaber.

Små anlæg (under 1-2 hektar) kan muligvis etableres med landzonetilladelse uden forudgående planlægning, afhængig af det enkelte projekt.

Skanderborg Kommune vil gerne i dialog med alle interesserede projektudviklere, energifællesskaber og andre, som ønsker at etablere vedvarende energianlæg i kommunen.



Kort og principper for nye solcelleanlæg og vindmøller

Kommuneplantillægget skal fastlægge nye retningslinjer i Kommuneplan 21 om placering og udformning af større solcelleanlæg og vindmøller.

Retningslinjerne laves som udpegninger på kort med tilhørende beskrivelse af, hvad der gælder indenfor områderne. Her kan blandt andet indarbejdes principper for anlæggenes placering, udformning, udseende, nabohensyn, beplantning mv.

Der kan eventuelt udlægges konkrete rammeområder til solcelleanlæg eller vindmøller, hvis det giver mening.

Større solcelleanlæg i det åbne land

For solenergi forventes det, at der i kommuneplanens retningslinjer laves to kortudpegninger for hhv. områder, hvor der ikke kan placeres større solcelleanlæg, og områder, hvor kommunen ønsker dialog om placering af solceller.

Det skal i planprocessen afklares, om der kan fastsættes en nedre grænse for størrelse på solcelleanlæg, så mindre anlæg ikke skal være omfattet af retningslinjerne.

Områder, hvor der ikke kan placeres solcelleanlæg

Denne udpegning skal vise de arealer i kommunen, hvor der i forvejen er taget stilling til, at der ikke kan placeres solceller. Det kan fx være områder, som er beskyttet efter anden lovgivning, eller som Byrådet ønsker at friholde til andre formål som fx byvækst.

Dialogområder for placering af solcelleanlæg

De dele af kommunen, som ikke er omfattet af overstående udpegning af "områder, hvor der ikke kan placeres større solcelleanlæg", udpeges som "dialogområder for større solcelleanlæg". Her vil Byrådet være interesseret i at gå i dialog med udviklere omkring konkrete solcelleprojekter.

Udpegningen som dialogområde vil ikke betyde, at der med sikkerhed kan placeres solceller på arealerne. Der skal foretages nærmere undersøgelser af de lokale forhold på den konkrete placering, og projekterne skal tilpasses til stedet. Det kan fx være hensyn til naboer, beskyttede naturområder, landskabelig påvirkning mv.

Kortet over dialogområder skal følges af en række retningslinjer, som beskriver hvad der gælder indenfor områderne, og hvilke hensyn der skal tages ved planlægning for konkrete solcelleanlæg.

150 meter høje vindmøller

For vindenergi ønskes det, at der udpeges konkrete områder til 150 meter høje vindmøller i kommuneplanens retningslinjer og evt. rammer.

Hele kommunens geografi afsøges for områder, hvor opstilling af vindmøller er muligt indenfor de lovgivningsmæssige rammer, og med færrest mulige konsekvenser for naboer.

Det kan vise sig nødvendigt at forudsætte opkøb af en eller flere boliger, for at skabe tilstrækkelig plads til en eller flere vindmøller, da der stort set ikke findes områder i kommunen, hvor gældende afstandskrav kan overholdes til eksisterende boliger. Byrådet ønsker at begrænse påvirkningen af nærliggende boliger mest muligt.

Energier med kombination af solceller og vindmøller

Kombinationen af vind- og solenergi har en række fordele. Blandt andet kan elkablernes kapacitet udnyttes bedre, fordi vindmøller typisk producerer meget strøm om vinteren, hvor solcellerne er mindre effektive. Derfor afsøges kommunen også for områder, der har et "energiø-potentiale", dvs. hvor arealerne under eller omkring en eller flere vindmøller kan udnyttes til solpaneler.

Ovenstående afsøges på baggrund af eksisterende data for en lang række statslige og kommunale retningslinjer og krav, der har indflydelse på mulighederne for placering af denne type anlæg.

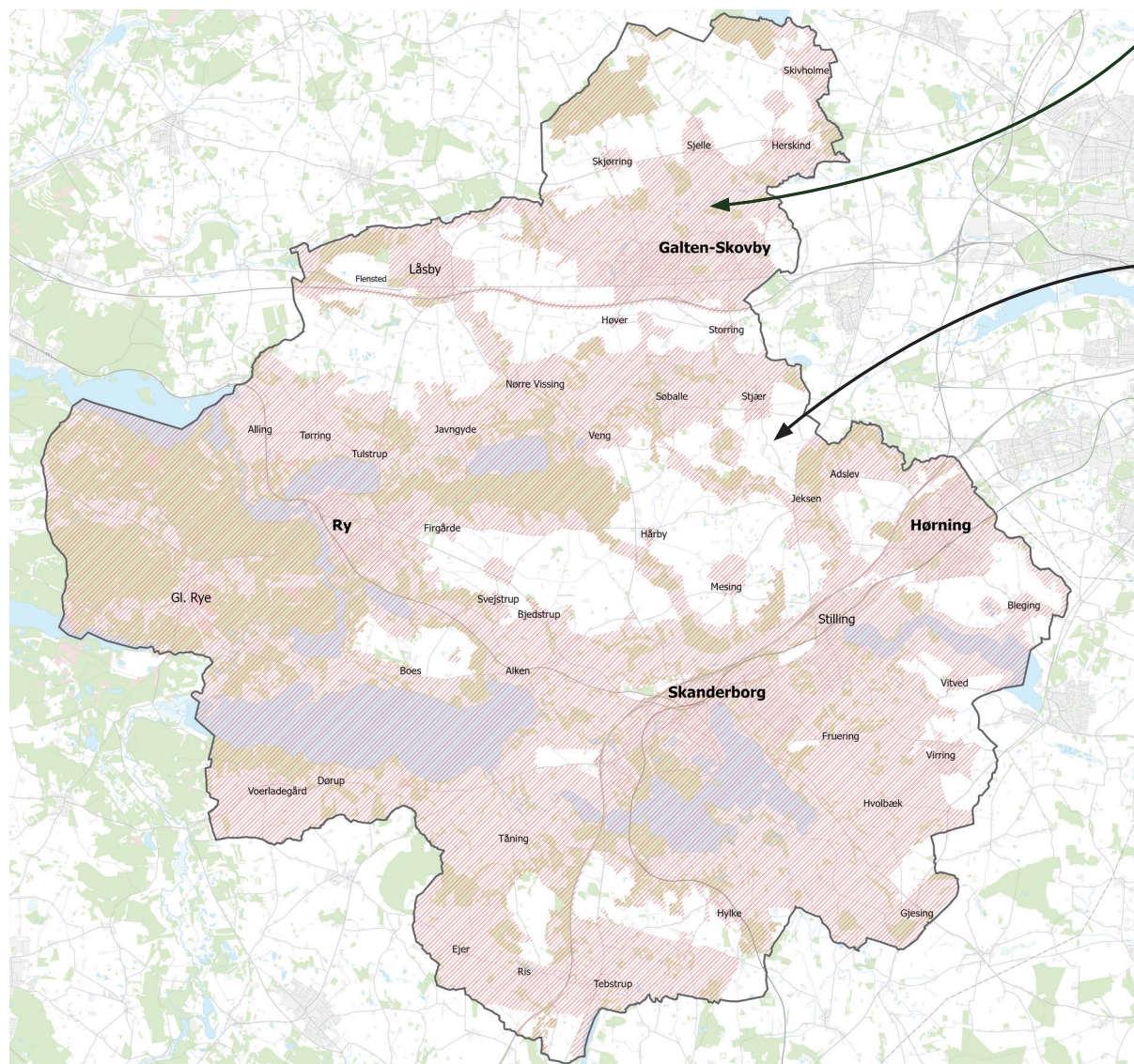
Solcelle- og vindmøllepark nær Holstebro.

Foto: Colourbox.dk / Fotograf Kenneth Bagge Jørgensen



Foreløbig kortlægning

Kortet herunder viser en foreløbig kortlægning af de områder, der ikke umiddelbart er i spil til hverken solcelleparker eller vindmøller.



Røde områder: Her kan der ikke umiddelbart placeres solcelleanlæg eller vindmøller

De røde områder viser den foreløbige kortlægning af, hvor solcelleanlæg og vindmøller ikke umiddelbart er mulige. Områderne omfatter blandt andet beskyttede naturområder, bevaringsværdige landskaber og kirkeindsigtsområder. Se den samlede liste over de kortlag, der er brugt til at lave kortet, på skanderborg.dk/sologvind.

Udenfor de røde områder: Her kan solcelleanlæg og vindmøller muligvis placeres. Det kræver nærmere undersøgelser.

Særligt om solceller: Vi er ikke færdige med at se nærmere på disse områder. Der ligger både boliger, veje og andre ting, som ikke er forenelige med solcelleanlæg. Det er derfor ikke sikkert, at der kan opstilles solceller overalt indenfor disse områder – og eventuelle projekter vil altid skulle tilpasses til stedet.

Særligt om vindmøller: Der er en række særlige krav til vindmølleplanlægning, som adskiller sig fra placering af solcelleanlæg. Der skal blandt andet være en afstand til omkringliggende boliger på mindst fire gange møllens højde, dvs. 600 meter for 150 meter høje møller. De særlige krav gør, at det langt fra er alle steder, der vil være egnede til at opstille vindmøller. Det skal vi undersøge meget grundigt i den kommende planlægning. Opstilleren kan evt. opkøbe boliger for at skabe plads til møllerne.

Har du input til kortlægningen?

Har du forslag til ændringer af kortet? Idéer til områder, som er særligt velegnede til solceller, vindmøller, eller måske begge dele? Eller viden om områder, der ikke er egnede? Har du tanker om, hvordan anlæggene skal indrettes for at tage hensyn til omgivelserne og måske skabe merværdi i lokalsamfundene? Eller drømmer du om at opstille et vedvarende energianlæg et sted i kommunen – måske som lokalt energifællesskab eller professionel udvikler?

Vi vil meget gerne høre om det hele, så husk at sende os dine gode idéer i et høringsvar senest 29. oktober 2023.

Lovgrundlag

Tillægget til kommuneplanen udarbejdes i henhold til planloven (Lov om planlægning, LBK 1157 af 1/7/2020). Desuden er planlægning for solceller og vindmøller omfattet af nedenstående lovgivning.

Bekendtgørelse om lokalplanpligtige solcelleanlæg i det åbne land

Ved debatoplæggets udarbejdelse har Plan- og Landdistriktsstyrelsen sendt et forslag til "Bekendtgørelse om planlægning for lokalplanpligtige solcelleanlæg i det åbne land" i høring. Forslaget til bekendtgørelse indeholder krav til kommunernes planlægning for solcelleparker, herunder at der skal holdes minimum 100 meters afstand til byzone, sommerhusområder og landsbyer. Bekendtgørelsen forventes at træde i kraft 1. september 2023. Kommunerne skal indarbejde eventuelle manglende retningslinjer om solceller i kommuneplanen senest 1. september 2024.

Det kommende kommuneplantillæg skal således overholde de krav, som bekendtgørelsen fastlægger.

Bekendtgørelse om planlægning for og tilladelse til opstilling af vindmøller

Det kommende kommuneplantillæg skal overholde den gældende Bekendtgørelse om planlægning for og tilladelse til opstilling af vindmøller af 6. september 2019, som blandt andet indeholder krav om afstand mellem boliger og vindmøller.

Miljøvurdering

Vi har stort fokus på, hvordan vi kan begrænse miljøpåvirkninger fra VE-anlæggene mest muligt. Det kan du læse mere om på hjemmesiden skanderborg.dk/sologvind.

Den kommende planlægning skal miljøvurderes efter reglerne i miljøvurderingsloven (lov om miljøvurdering af planer og programmer og af konkrete projekter (VVM)).

Miljøvurderingen offentliggøres sammen med kommuneplantillægget i forbindelse med den offentlige høring af planforslaget.

Denne indkaldelse af idéer og forslag fungerer også som oplysning til offentligheden og berørte myndigheder om den forestående miljøvurdering efter miljøvurderingslovens § 32, stk. 1 og 2.

Der vil senere blive foretaget endnu en høring i forbindelse med afgrænsningen af miljøvurderingens indhold, jf. miljøvurderingslovens § 32, stk. 3, nr. 2. Her kan indsendes konkrete input til miljøvurderingens omfang og indhold.

Planlægningen forventes ikke at få væsentlig indvirkning på miljøet i andre lande.

VE-lovens ordninger

Lov om fremme af vedvarende energi fastlægger en række ordninger for kompensation til naboer og kommunen generelt, når der opstilles nye vedvarende energianlæg. Ordningerne kan måske være rare at kende til allerede nu, selv om de først indtræder, når anlæggene etableres.

For naboer er der bl.a. fastsat regler om kompensation for værditab over 1 % på boliger, mulighed for at sælge sin bolig til opstilleren, og udbetaling af en årlig kontant VE-bonus til beboere i nærheden af anlægget.

Opstilleren skal desuden indbetale penge til Grøn Pulje, som administreres af Skanderborg Kommune og kan bruges til finansiering af lokale projekter. Indbetalingen er på 125.000 kr. pr. MW for vindmøller og 40.000 kr. pr. MW for solcelleanlæg. Byrådets standard for etablering af vedvarende energianlæg fastlægger, at puljemidlerne vil blive brugt til at fremme grønne projekter i lokalområdet.

Du kan læse mere om VE-ordningerne på Energistyrelsens hjemmeside ens.dk/ansvarsomraader/stoette-til-vedvarende-energi/fremme-af-udbygning-med-vindmoeller.



Den videre proces

Indkaldelse af idéer og forslag - her er vi nu
Borgere, virksomheder og organisationer kan indsende idéer og forslag til den kommende planlægning fra 25. august til 29. oktober 2023.

Igang sætning af planlægningen

Efter indkaldelsen af idéer og forslag tager Byrådet stilling til de skriftlige høringssvar og beslutter på den baggrund, om planlægningen skal igangsættes.

Udarbejdelse af planforslag og miljøvurdering

Skanderborg Kommune udarbejder et forslag til tillæg til Kommuneplan 21 med tilhørende miljøvurdering. Idéer og forslag fra den første høringsperiode indgår i arbejdet. Undervejs i processen foretages en høring af offentligheden og berørte myndigheder om afgrænsningen af miljøvurderingen efter miljøvurderingslovens § 32, stk. 3, nr. 2.

Byrådet godkender planforslaget til offentlig høring

Byrådet behandler udkastet til kommuneplantillægget og den tilhørende miljøvurdering, som belyser planforslagets forventede miljøpåvirkninger.

Offentlig høring af planforslag med miljøvurdering

Forslag til tillæg til Kommuneplan 21 og miljøvurdering sendes i offentlig høring i mindst 8 uger. Her kan alle med interesse i planen komme med bemærkninger til planlægningen. Der forventes afholdt borgermøde i høringsfasen.

Endelig vedtagelse af planen

Alle høringssvar samles og vurderes af både administrationen og Byrådet. Planforslaget tilpasses evt. på baggrund af høringssvarene. Endeligt tager Byrådet stilling til om planen skal vedtages, og dermed udgøre det nye grundlag for placering af vedvarende energianlæg i Skanderborg kommune. Planens vedtagelse kan påklages i fire uger fra ikrafttrædelsesdatoen.

Foto: Møller ved Thorsminde, Låsby. Fotograf Per Bille, Skanderborg Kommune



Efterfølgende planlægning for konkrete solcelle- og vindmølleprojekter

Vi sigter imod at invitere nye projektforslag ind medio 2024 med henblik på igangsætning ultimo 2024.

Før opstilling af nye VE-anlæg skal der først udarbejdes lokalplan, §25-tilladelse (VVM-tilladelse) og evt. kommuneplantillæg og miljøvurdering. Offentligheden vil her som minimum blive inddraget i planlægningen i forbindelse med de lovbestemte høringer.

Projekter skal tilpasses til stedet og de lokale forhold. Byrådet forventer, at udviklerne til fulde udnytter de lovgivningsmæssige muligheder for at tilgodese borgere og lokalområder, som berøres af vedvarende energianlæg. Endelig skal projekterne følge Byrådets "Standard for etablering af vedvarende energianlæg", som kan findes på hjemmesiden skanderborg.dk/sologvind.